

Evaluering af skolens samlede undervisning

En fri grundskole skal regelmæssigt evaluere skolens samlede undervisning og udarbejde en plan for opfølgning på evalueringen

I evalueringen indgår en vurdering af, om skolen lever op til skolens sit værdigrundlag, egne mål og om undervisningen står mål med, hvad der almindeligvis kræves i folkeskolen.

Evalueringen omfatter følgende fokuspunkter

1. undervisning i fagene
2. undervisning af elever med særlige behov og læseløft
3. lejrskoler
4. morgensang
5. trivsel
6. hvordan klarer eleverne sig efter skolegang på Viby Friskole?

I grundlaget for evalueringen indgår følgende evalueringsformer:

- a) folkeskolens prøver
 - folkeskolens prøver efter 9. klasse samt årlig projektopgave i 7.-9. klasse
- b) tilsyn gennemført af den certificerede tilsynsførende
 - Den forældrevalgte certificerede tilsynsførendes 5-6 årlige besøg på skolen med oplevelse af skolens kultur og overværelse af undervisning i forskellige fag og klasser er en vigtig del af skolens evaluering.
 - Den tilsynsførende skal påse, at undervisningen står mål med, hvad der almindeligvis kræves i folkeskolen.
 - Tilsynet omfatter elevernes standpunkter og undervisningens indhold i forhold til de opstillede mål, samt tilsynet med, om frihed og folkestyre
 - undervisningstilbud med undervisningsplaner og materialer.
 - Tilsynsførende drøfter relevante forhold med lærere og skoleleder.
 - Tilsynsførende udfærdiger efter besøget en tilsynsrapport.
 -
- c) elevsamtaler og evaluering
 - To gange årligt gennemføres en elevsamtale, hvor klasselærer og elev drøfter elevens trivsel og udbytte af undervisningen. Der opstilles mål for faglig udvikling og læring samt følges op på tidligere mål.
 - VI benytter "målcirkler" i 0.-6. klasse og evalueringsskema for øvrige
 - Trivselsmåling på "Termometret"

- d) forældrenes tilsyn
- skolehjemsamtaler
 - forældremøder
 - nyhedsbreve
 - ugeplaner / breve

1. Undervisning i fagene

Skolen benytter i de fleste fag de samme mål som folkeskolen, dvs. forenkede fælles mål. Dog har skolen udarbejdet egne mål i dansk og matematik, ligesom engelsk i indskoling, der omfatter 0.-2. klasse, har egne mål

- a) Folkeskolens prøver
- Hvert år vurderes elevernes resultater til prøverne. Både i forhold til landsgennemsnittet og i forhold til standpunktskaraktererne.
 - Skolens resultat ligger normalt over eller på niveau med standpunktskaraktererne, hvilket indikerer, at eleverne står mål med lærerens vurdering.
 - Der var dog i prøven 2015 et dårligere resultat i skriftlig engelsk end forventet.
 - o *Dette resultat er drøftet med den pågældende lærer og diskuteret i forhold til undervisningsplanen.*
 - I forhold til landsgennemsnittet ligger eleverne godt. Der er sket en progression i resultaterne, som ligger over landsgennemsnittets progression. Resultaterne for 2015 ligger over det forventede niveau, når der korrigeres for socioøkonomisk reference.
 - Selvom skolen har et flot karaktergennemsnit skal vi gøre opmærksom på, at Viby Friskole modtager mange elever fra andre skoler. I nogle klasser sidder elever fra mere end 5 forskellige andre skoler. Disse elever kommer med vidt forskellige forudsætninger. Et karaktergennemsnit tager ikke højde for overflyttede elever og siger således intet om, hvor langt den enkelte elev har udviklet sig.
 - I øvrigt henvises til Undervisningsministeriets [statistik](#) og [skoletal](#)

Grundskolekarakterer for 9. klasse 2014/2015

Viby Friskole, Roskilde

Grundskolekarakterer - gennemsnitskarakterer (7-trin) fordelt på fag, fagdisciplin og bedømmelsesform

		Afgangsprøve			Standpunkt
		Bundne prøvefag	Prøvefag til udtræk	Vurderinger og evalueringer	Standpunkt
Biologi	Ingen				8.7
Dansk	Læsning	7.2			6.2
	Mundtlig	8.7			7.9
	Retskrivning	7.9			7.7
	Skriftlig	8.2			8.2
Engelsk	Mundtlig	9.1			8.4
	Skriftlig		7.6		9.1
Fysik/kemi	Praktisk/mundtlig	8.8			8.3
Geografi	Ingen				8.4
Idræt	Ingen				7.8
	Praktisk/mundtlig		7.2		
Matematik	Matematisk problemløsning	8.3			8.1
	Matematiske færdigheder	7.4			7.1
	Mundtlig				7.3
Obligatorisk projektopgave	Ingen			9.8	
Samfundsfag	Ingen				8.3
Tysk	Mundtlig				7.5
	Skriftlig				8.9

Kilde: UNI-C Statistik & Analyse

Note 1: Antal under 5 er skjult af anonymitetshensyn. Totaler vil derfor ikke altid stemme med summen af de synlige tal.

Note 2: Privatister indgår ikke i karaktergennemsnit og karakterfordelinger

b) Den tilsynsførende

- Af tilsynsrapporten fremgår det, at tilsynsførende har fulgt undervisningen og ført samtaler med såvel lærere som ledelse. Tilsynsførende har været særdeles tilfreds med skolens undervisning og konkluderer, at undervisningen står mål med hvad der almindeligvis kræves i folkeskolen (se tilsynsrapporten på hjemmesiden)
- Den tilsynsførende deltager på et årligt bestyrelsesmøde, hvor det drøftes, om bestyrelsen har input til særlige fokusområder i tilsynet.

c) Elevsamtaler og evaluering

- De elevsamtaler, der gennemføres to gange årligt tager udgangspunkt i elevens udfyldte evalueringsskema. Det går dels på det faglige, det sociale og det personlige.

d) Forældrenes tilsyn

- Forældrene fører tilsyn gennem at følge med i undervisningen. Det sker på flere måder:
 - skolehjem samtaler
 - her drøftes elevens standpunkt og trivesel to gange årligt. På baggrund af tilbagemelding fra lærerne er der generelt positive tilbagemeldinger. I de tilfælde, hvor der har været rejst spørgsmål og kritik af undervisningen, gives kritikken videre til skolens ledelse.
 - *Kritik af undervisningen, som går på en mere generel utilfredshed, skal gives til skolens ledelse. I disse tilfælde tages evt. kontakt til de pågældende forældre, ligesom kritikken drøftes med de respektive lærere. På baggrund heraf laves evt. en handlingsplan med efterfølgende tilbagemelding til forældrene*
 - forældremøder
 - På forældremøderne er der lejlighed til at drøfte mere generelle ting fra skolens hverdag. Ting der ikke vedrører den enkelte elev men skolens mere overordnede undervisningsplan. Det gælder fx emneuger, morgensang, fordybelsesperioder, trivselsarbejde, arrangementer mv.
 - nyhedsbreve
 - Hver måned udsendes nyhedsbrev fra skolen til forældrene om skolens mere overordnede arbejde. Det gælder fx emneuger, morgensang, fordybelsesperioder, trivselsarbejde, arrangementer mv.
 - ugeplaner / breve
 - Lærerne udgiver hver uge klasses ugeplan og tilhørende information. Her kan forældrene følge med i undervisningens indhold og progression
 - Der var været udtrykt utilfredshed fra såvel forældre som medarbejdere af den eksisterende løsning fra UNI-C, hvorfor vi har valgt en ny løsning.
 - *Der er valgt en ny løsning til kommunikation og skole/hjemssamarbejde, som forventes implementeret foråret 2016.*
 -

2. Undervisning af elever med særlige behov og læseløft

Skolen har naturligvis elever med særlige behov. Her tænkes på dysleksi eller langsom læseindlæring.

Elevernes læsefærdigheder testes løbende. Dette sker ikke for at stemple eleverne men for at sikre, at vi kan sætte målrettet og hurtigt ind med læseløft og/eller specialundervisning, hvis en elev viser sig, at have behov herfor. Test gennemføres efter følgende system

- 0. klasse: Foråret, når bogstavgennemgang er afsluttet gennemføres SUK:
Gruppeprøve: Læseevaluering på begyndertrinnet.
- 1. klasse: Januar/februar: SUK: Gruppeprøve: OS 64 (eller en nyere).
Ordlæseprøve – afkodning af enkeltord og hastighed
- 2. klasse: Januar/februar: SUK: Gruppeprøve: OS 120 (eller en nyere).
Ordlæseprøve – afkodning af enkeltord og hastighed
- 3. klasse: August/september: SUK: DVO læsetest på bekymringsbørn.
Afklaring omkring dysleksi. Januar/februar: SUK: Gruppeprøve: SL 60 (eller en nyere)
- 4. klasse: Maj: Gruppeprøve: SL 40 (eller en nyere). Læseforståelse og hastighed.
- 5. klasse: Eventuelle individuelle prøver
- 6. klasse: Maj: SUK: Gruppeprøve: Lene Møllers nye test. Læseforståelse og hastighed
- 7– 9. klasse: Hele året: Dansklærer: Træning af læseforståelse og hastighed.
Der benyttes evt. Gyldendals digital materiale. Efter behov konsulteres specialundervisningskoordinatoren. SUK:
Læseløftkurser med fokus på læseforståelse og faglig læsning for elever med vanskeligheder på dette område
-

De gennemførte tests har medvirket til en øget andel af elever med IT rygsæk med over 100%, hvilket indikerer, at skolen tidligere ikke har været tilstrækkelig dygtig til at identificere elever med læse/skrivevanskeligheder.

Disse elever testes løbende for at sikre faglig progression.

- *Elever der ikke udviser den forventede udvikling indkaldes til dialogmøde/netværksmøde med inddragelse af IC (Inklusionscenter Roskilde).*

3. Lejrskoler

Rejser og lejrskoler udgør en vigtig del af undervisningen på Viby Friskole. Vi mener, at netop denne undervisningsform er en af de mest udviklende. Det gælder både selve turen, men naturligvis også arbejdet før og efter. For de ældste elever er der lagt vægt på sprog, kulturformidling og personlig udvikling.

Der er lejrskoler på alle klassetrin. Generelt inddrages lejrskolerne i den daglige undervisning op til og efter lejrskolerne.

Indskoling (0.-2. klasse)

I de mindre klasser handler det stadig om tryghed og om at turde. Derfor tager vi ikke på overnatningsture med de yngste elever. Med kendte voksne tager man på endagsture, hvor både oplevelser, dannelse, samvær og undervisning er i centrum. Det kan være dage i Lejre Forsøgscenter, Hedeland eller en tur til Rundetårn, – noget som ofte lægger sig op ad undervisningen i fx fortælling og historie.

Mellemtrin (3.-6. klasse)

Fra 3.-6 klasse er man parat til overnatningsture. Vi tager på egentlige lejrskoler, hvor en egn eller et sted udforskes, og hvor det sociale samtidig dyrkes og plejes. Det er netop i denne alder, at hyggen omkring lejrbålet er lige så vigtigt som historiske fakta på destinationen.

3. + 4. klasse tager på hytteture med elementer fra friluftslivet. Her er sigtet fællesskab, ansvarlighed, mod samt naturoplevelser.

5. klasse tager på bylejrskole i København, hvor hovedstaden knyttes sammen med historieundervisning og samfundslære.

6. klasse tager på friluftstur – fx kanotur, hvor der udover naturoplevelser og det fællesskabsdannende også sigtes efter, at eleverne oplever og erkender egne grænse

Overbygning (7.-9. klasse)

Hvordan uddanner man børn og unge til en fremtid, ingen kender? Der er i hvert fald en ting, vi ved: Der er behov for at forstå og kommunikere med andre mennesker fra andre lande og kulturer og for at tro på sig selv. Derfor er vægten her lagt på udlandsrejser. Overbygningen er på vinterlejrskole samt på to sprogrejser til engelsk- og tysktalende lande.

8. klasse tager hvert andet år på udvekslingsophold i Tyskland ligesom de modtager besøg fra den samme klasse her i Danmark. Overskrifterne er sprog, mod og kulturmøde.

7.-8. klasse tager hvert andet år på vinterlejrskole, hvor vægten lægges på det fællesskabsdannende, det kulturelle, personlig udvikling og naturligvis på bevægelse og idræt.

9. klasse rejser til Sidmouth International School i det sydlige England, hvor de går i skole i en uge og bo privat indkvarteret. Overskrifterne er sprog, mod og kulturmøde.

Efter gennemførelsen af ture/rejser evalueres med elever, i forhold til de enkelte lejrskoler formål, som de er beskrevet ovenfor. Evalueringen sker som gruppeevaluering og samtale.

- *På baggrund af de løbende evalueringer har skolen ikke set behov for at ændre praksis. Der skal dog være et øget fokus på at identificere mulig læring, så denne i højere grad bevidstgøres for både elever og voksne*

4. Morgensang

Helt centralt i skolens undervisning står morgensangen, som er et af dagens højdepunkter. Her mødes hele skolen og begynder dagen i fællesskab. Morgensangen byder på sange, salmer, fadervor samt ofte også fortælling, billeder, musik eller elevoptræden. Flere gange i løbet af skoleåret bæres morgensangen af et tema.

Gennem morgensangen ønsker vi, at eleverne får udvidet deres horisont, lærer at lytte og stå frem, og at de gøres fortrolige med den danske sangskat og salmetradition.

Det er vanskeligt at evaluere den enkeltes udbytte af morgensangen. Denne del af evalueringen baserer sig alene på elevers og forældres tilbagemeldinger. Disse er overordentligt positive, og vi har en meget stor andel af forældre, der deltager i morgensang inden, de kører på arbejde. Vi oplever jævnligt at tidligere elever kommer tilbage på skolen, hvis de har en fridag, for at deltage i morgensang, som de giver udtryk for at savne.

5. Trivsel

Trivsel er en forudsætning for læring.

Derfor har skolen fokus på trivsel. Vi gennemførte en trivselsmåling på Termometret i 2013 og skal derfor gennemføre en ny i 2016. Mållingen kan læses [her](#). På baggrund af

den seneste undersøgelse blev der udarbejdet en analyse og en handlingsplan i forhold til de afdækkede problematikker. Denne kan ses på samme link.

I indværende år har vi i samarbejde med bestyrelsen iværksat udarbejdelsen af en trivselshandlingsplan. Derfor vil evaluering af elevernes trivsel fremover tage sit afsæt heri.

- *Trivselshandlingsplanen forventes implementeret fra sommeren 2016 og vil fremgå af skolens hjemmeside.*

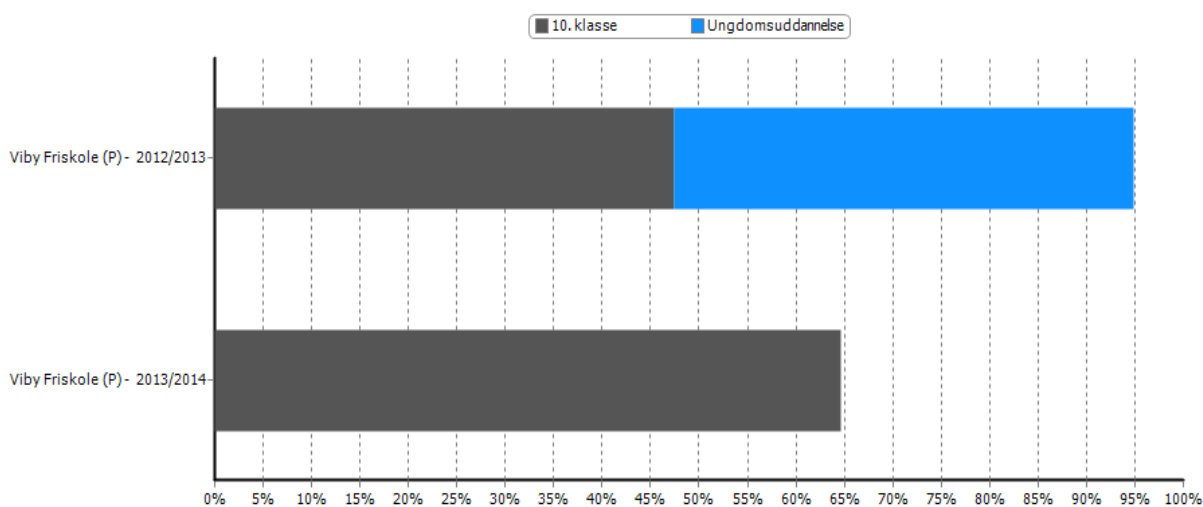
6. Hvordan klarer eleverne sig efter Viby Friskole

En af de bedste indikatorer på kvaliteten af skolens undervisning er at se på, hvordan eleverne klarer sig efter endt skolegang.

Skolen har iværksat arbejde med at kortlægge elevernes status efter 3 og 6 år, hvilket dog har mødt flere praktiske barrierer.

Elevers status efter 3 måneder kortlægges via Undervisningsministeriet (se på [skoletal](#)). Her kan man se at 95% af vores elever er i gang med en ungdomsuddannelse på dette tidspunkt.

Hvad laver de unge tre måneder efter, at de er gået ud af 9. klasse?



Landstal

Skoleår	10. klasse	Ungdomsuddannelse
2012/2013	50,0 %	41,9 %
2013/2014	50,0 %	42,3 %

Kommunetal

Kommune	Skoleår	10. klasse	Ungdomsuddannelse
Roskilde	2012/2013	49,0 %	44,2 %
	2013/2014	47,7 %	44,9 %